

19.2.2010



PUUKATTILA

ecOnature40

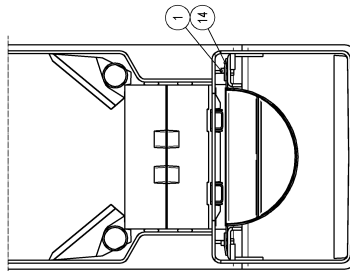
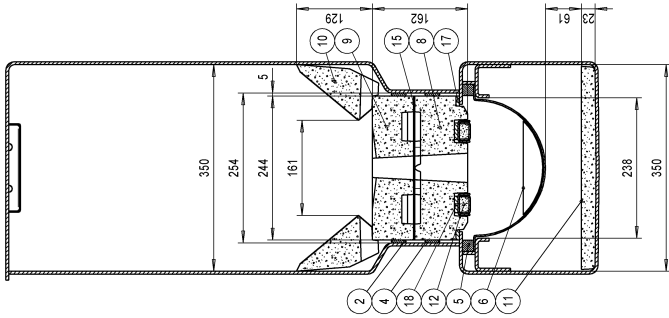
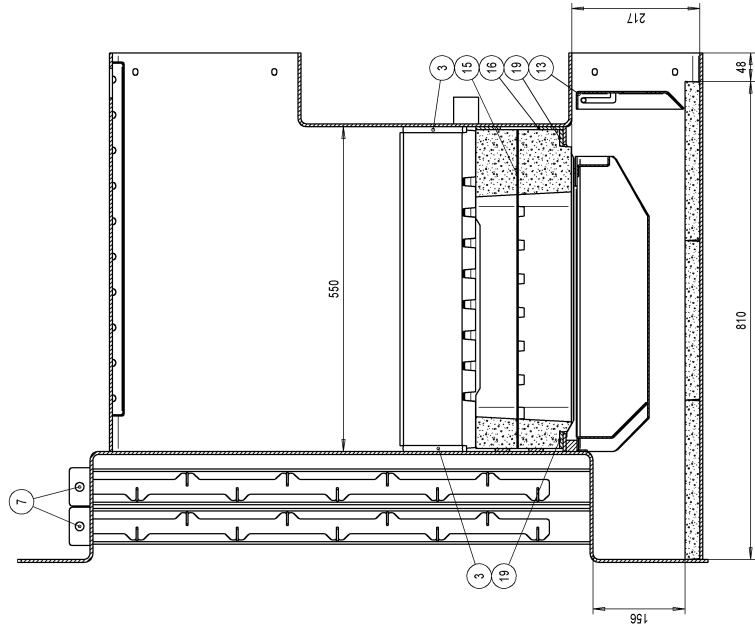
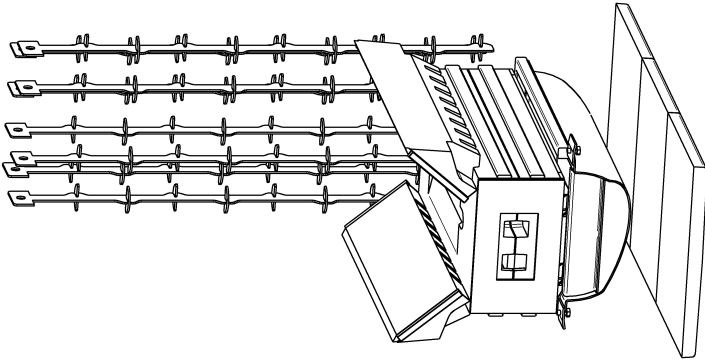
TULIPESÄN KORJAUSSARJAN ASENNUSOHJEET



KAUKORA OY
www.kaukora.fi

JÄSPI OSAA LÄMMITYKSEN

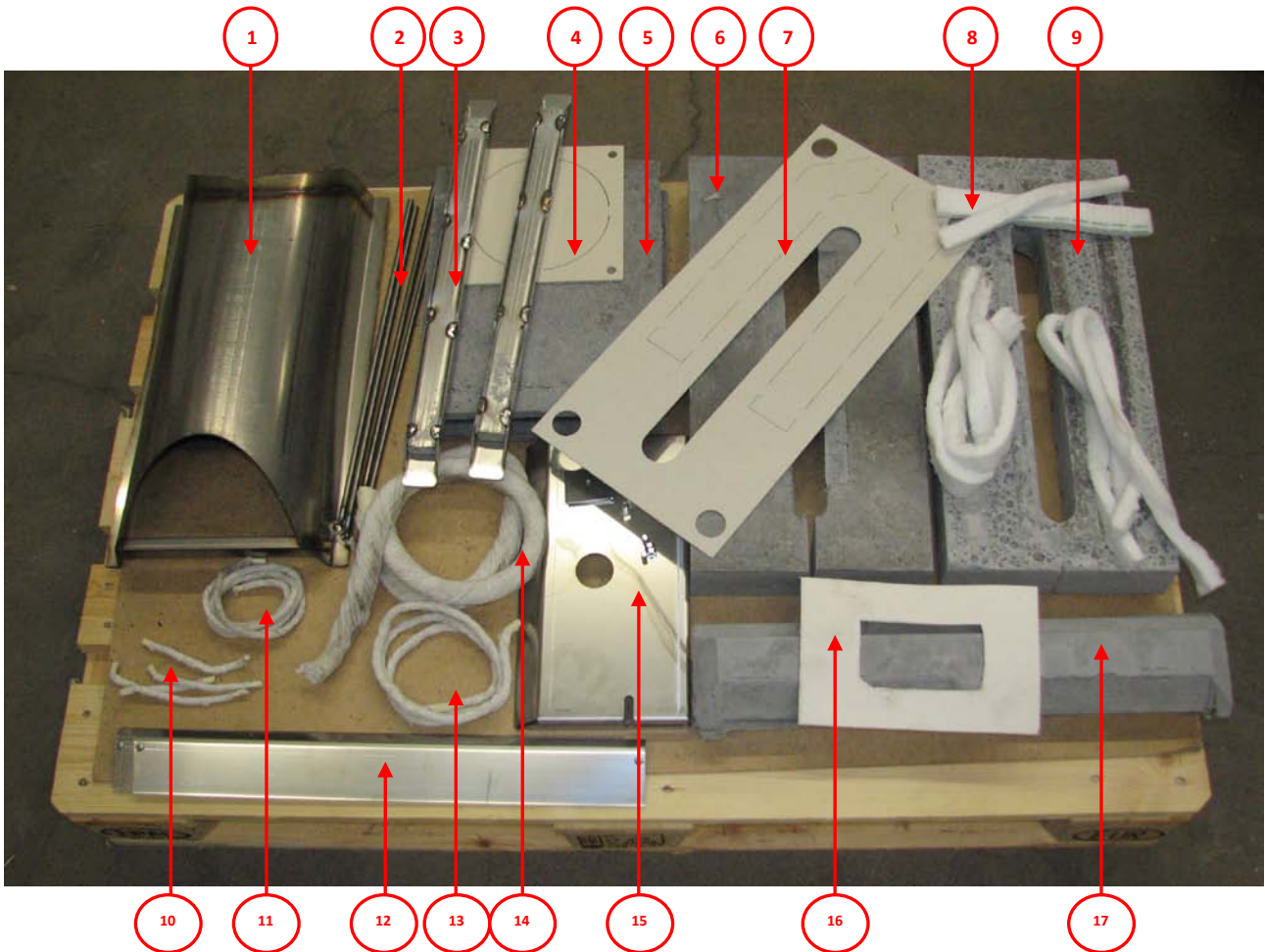
Tulipesän varustelu



| | | | | | |
|----|--------|---------------------------------|---------------|-----------|---|
| 19 | IP0273 | KERAMINEN VILIA PL.13x28x24LL | PL.13x28x24LL | SUPERKOL. | 2 |
| 18 | IP0272 | KERAMINEN VILIA PL.13x28x40 | PL.13x28x40 | SUPERKOL. | 2 |
| 17 | IP0271 | KERAMINEN VILIA PL.13x17x40 | PL.13x17x40 | SUPERKOL. | 2 |
| 16 | IP0270 | KERAMINEN KALPA PL.3x16x240 | PL.3x16x250 | KERAMINEN | 1 |
| 15 | IP0269 | ALUELEIKKURIN KALPA PL.3x16x240 | PL.3x16x250 | KERAMINEN | 1 |
| 14 | IP0268 | PAALOKALPA KALUSUUY | PL.3x16x240 | KALUSUUY | 2 |
| 13 | IP0267 | PROJEKTIVA TILILEY | PL.2 5 | ENI 4521 | 2 |
| 12 | IP0266 | ARINEN IRONKANTIN | PL.25x34x270 | SI/CTD | 2 |
| 11 | IP0265 | PELJÄTILLI | PL.10 0 | SI/CTD | 2 |
| 10 | IP0264 | SAVI TILLI | PL.70x24x540 | SI/CTD | 1 |
| 9 | IP0263 | YLA-ARINNI TILLI | PL.100x24x540 | SI/CTD | 1 |
| 8 | IP0262 | ALA-ARINNI TILLI | L=905 | SI/CTD | 1 |
| 7 | IP0261 | TURBULENSSIELIN | 800-150 | KERAMINEN | 1 |
| 6 | IP0260 | PAALOKALPA | 800-150 | KERAMINEN | 1 |
| 5 | IP0259 | KERAMINEN SUU | 800-150 | KERAMINEN | 1 |
| 4 | IP0258 | KERAMINEN MAA | 800-150 | KERAMINEN | 1 |
| 3 | IP0257 | KERAMINEN MAA | 800-150 | KERAMINEN | 1 |
| 2 | IP0256 | KERAMINEN MAA | 800-150 | KERAMINEN | 1 |
| 1 | IP0255 | KALUSUUY TÄSKIERRE | ENI 4521 | KERAMINEN | 2 |

ECONATURE-40
 P02325
KAUKORA OY
 JABBI
 Tuusula 13100 (Ranta-Tuusula)
 FIN-00500020

Tulipesän korjaussarja



1. Palokouru+ 2 kpl lukityslievä+2 kpl M8x16
2. Puiden ohjausrauta
3. Arinankannatin, 2 kpl
4. Imuritiiviste (toimitetaan erikseen)
5. Pohjatiili, 3 kpl
6. Yläarinatiili, 2 kpl
7. Tiiviste yläarinatiiliin
8. Eriste ala-arinatiiliin
9. Ala-arinatiili, 2 kpl

10. Tiivistenaru Ø10, 4 kpl
11. Tiivistenaru Ø6
12. Ilmanohjauslevy, 2 kpl
13. Tiivistenaru Ø10
14. Tiivistenaru Ø20
15. Suojalevy, alin luukku
16. Arinan huopa
17. Sivutiili, 2 kpl

Lisäksi tarvittavat:

- Pahvia
- Sprayliima/kontaktliima esim. Bostik
- Leveä suora ruuvimeisseli
- Ristipääruuvimeisseli

Korjaussarjan asennus

Ennen asennusta

Puhdista kattila roskasta ja tuhkasta. Kiinnitä pesän yläosan ilmareikiin lamppu.

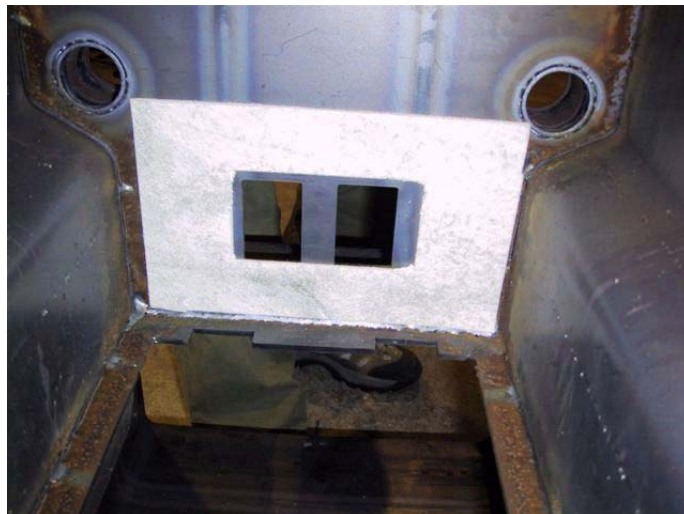
Keraamisen huovan kiinnitys



Aseta arinan huopa sopiva kokoiselle levyllä (leikkaa esim. pahvista) ja laita huopaan liimaa.



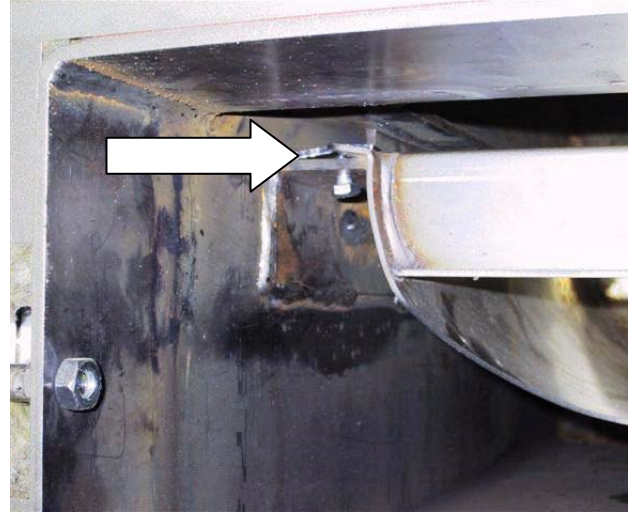
Paina huopa levyllä kiinni kattilan etuseinään.



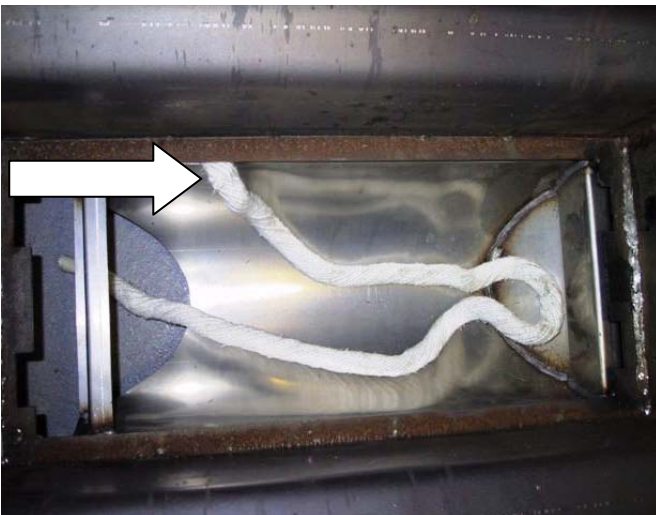
Palokourun asennus



Työnnä palokouru paikalleen. Varmista, että palokouru on työnnetty loppuun asti.



Kiinnitä palokouru lukituslevyllä ja M8 pultilla tai kuusiokulmaruuvi paikoilleen.

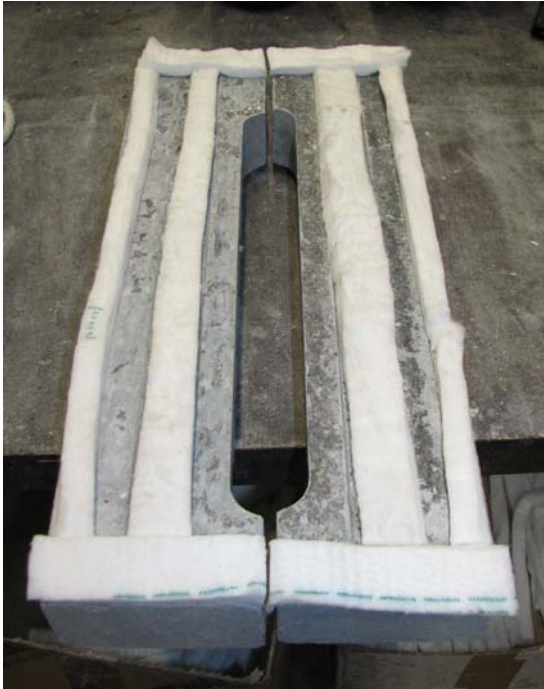


Asenna tiivistenaru Ø20 tiivistereunaan.



Asenna arinankannattimet merkittyihin kohtiin.

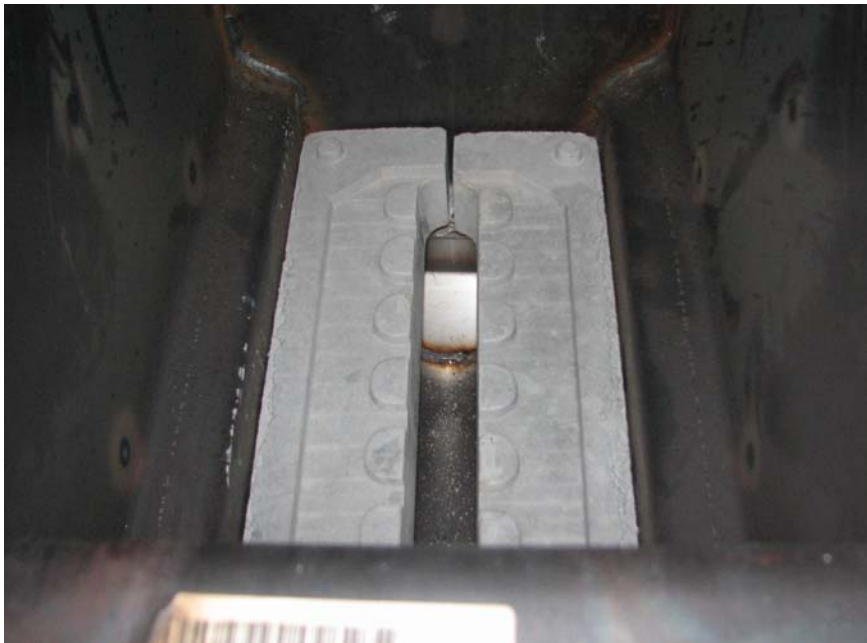
Ala-arinatiilien asennus

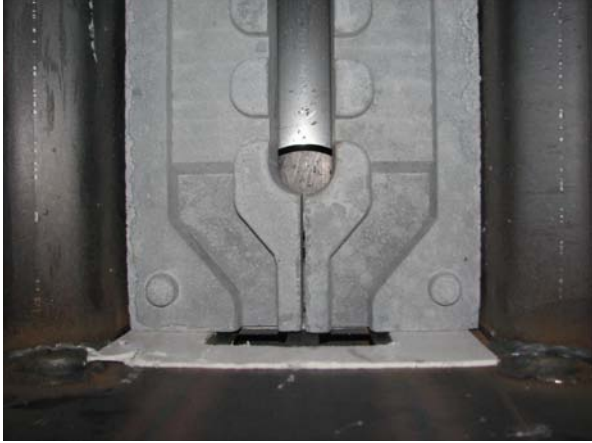


Ruiskuta liimaa ala-arinatiilien pohjaan, aseta liiman päälle eriste kuvan osoittamalla tavalla ja leikkaa ylimääräinen eriste pois.



Kallista tiilet varovasti vaaka-asentoon varoen etuseinään kiinnitettyä arinan huopaa.

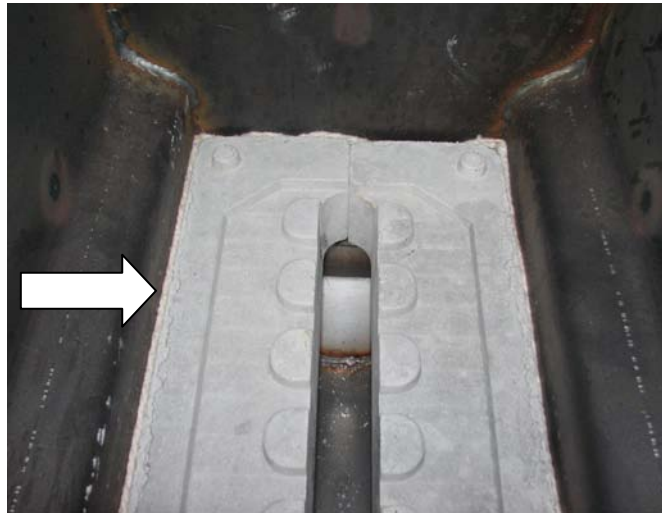




Työnnä tiilet kiinni tiivistehuopaan.

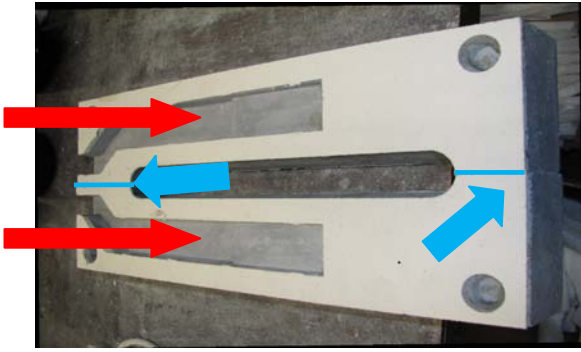


Varmista, että arinankannattimet ovat paikoillaan.



Aseta tiivistenaru ($\text{Ø}6 - 1400 \text{ mm}$) tiilien ympärille. Lukitse tiilet paikoilleen työntämällä naru tiilien ja kattilaseinän väliin työkalulla (esim. ruuvimeisseli).

Ylä-arinatiilien asennus



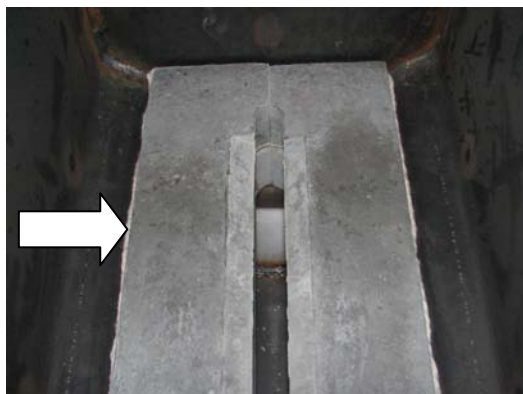
Ruiskuta liimaa ylä-arinatiilien pohjaan. Aseta tiiviste (osa 7) tiilien päälle oikein päin, paina tiivisti paikalleen ja leikkaa pois merkityt osat (punainen). Leikkaa vielä eriste halki tiilien välistä (sininen).



Nosta tiilet paikoilleen varoen rikkomasta tiilien pohjassa olevaa tiivistettä.



Varmista, että tiilet ovat paikoillaan.



Aseta tiivistenaru ($\text{Ø}6 - 1400 \text{ mm}$) tiilien ympärille. Lukitse tiilet paikoilleen työntämällä naru tiilien ja kattilaseinän väliin työkalulla (esim. ruuvimeisseli).

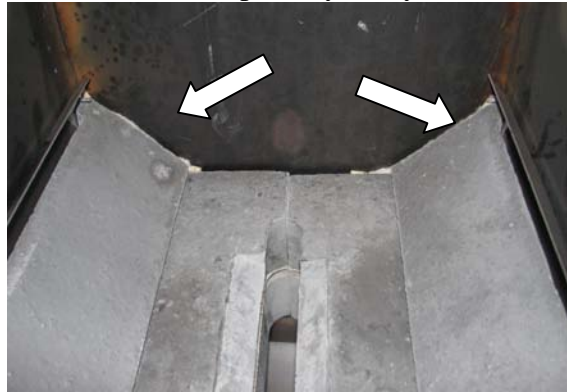
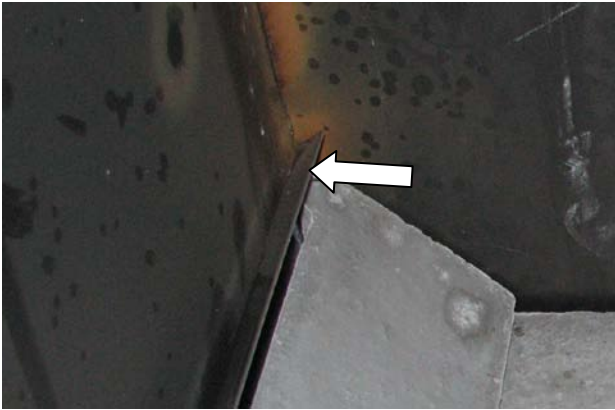
Sivutiilien asennus



Aseta sivutiilet ilmanohjauslevyjen päälle niin, että ilmanohjauslevyn ruuvit nojaavat sivutiilien reunoissa oleviin ulokkeisiin.



Asenna sivutiilet ja ilmanohjauslevyt yläarinatiilien päälle niin, että ilmanohjauslevy nojaa kattilan seinään ja sivutiili on kallellaan. Sivutiilessä oleva pieni syvennys lukitsee tiilen.



Aseta 2 tiivistenarua ($\text{Ø}10 - 140 \text{ mm}$) tiilien ja takaseinän väliin. Työnnä sivutiilet takaseinään päin ja aseta myös 2 tiivistenarua ($\text{Ø}10 - 140 \text{ mm}$) tiilien ja etuseinän väliin.

Lukitse tiilet paikoilleen työntämällä naru tiilien ja kattilaseinän väliin työkalulla (esim. ruuvimeisseli).

Pohjatiilien asennus



3 kappaletta pohjatiiliä



Irrotettava suojalevy

Uusien keramiikka-arinoiden käyttöönotto

Ensimmäinen poltto tehdään pienellä puumäärällä, ettei keramiikka-arinoihin imeytynyt kosteus halkaise niitä.