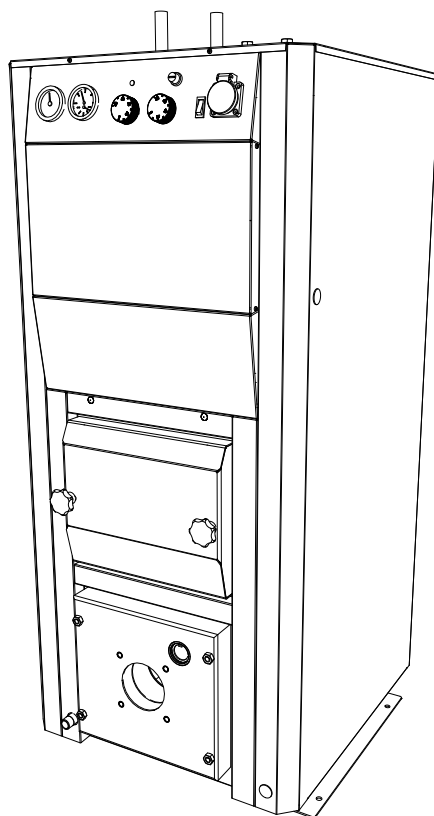




JÄSPI KATTILAVASTUS 6KW

LISÄVARUSTEVASTUKSEN ASENNUSOHJE



KAUKORA OY

© Kaukora Oy 2015

Sisällysluettelo

1	Tärkeää	4
	Turvallisuustiedot	4
	Sähköasennukset	4
2	Takuuehdot	4
	Takuun voimassaolo	4
3	Yleistä	5
	Tuotekuvaus	5
4	Ennen asennusta	5
	Lämmitysvesi	5
	Sähkö	5
5	Vastuksen asennus (17, 17-T ja 30)	6
6	Vastuksen asennus (40, 50 ja 70)	12
7	Sähkökaavio (Eco 17 – 30)	16
8	Sähkökaavio (Eco 40 - 70)	17

1 Tärkeää

Turvallisuustiedot

Tämä ohjekirja sisältää asennustoimenpiteitä, jotka tulee teettää ammattilaisella.

Sähköasennukset

Tässä ohjeessa kuvatut sähköasennukset saa suorittaa ainoastaan valtuutettu sähköasentaja.

Kaikki sähköasennukset on suoritettava kaikkien voimassa olevien sähköalan asennusohjeiden ja määräysten mukaan.

Sähkökytkentä on varustettava turvakytkimellä.

Varoitus!

Kattilan ohutlevyjen reunat voivat olla teräviä, käytä asianmukaisia suojakäsineitä asennustyön aikana.

2 Takuehdot

Takuun voimassaolo

Tämän sähköisen lisävarusteen takuu on 6kk asennuspäivästä alkaen.

3 Yleistä

Tuotekuvaus

Tässä pakkauksessa toimitetaan kytkentävalmis sähkövastus Jäspi-öljykattilaan.

Sähkövastus voi toimia varalämmitysvastuksena tilanteissa, joissa öljypoltin ei toimi. Jokainen Eco öljykattila on varustettu sähkövastuksen termostaatilla.

4 Ennen asennusta

Lämmitysvesi

Ennen asennusta on lämmitysveden kierto kattilaan suljettava ja kattila on tyhjennettävä kokonaan vedestä.

Kattilan tyhjennys suoritetaan kattilan oman ohjekirjan mukaan.

Sähkö

Ennen asennuksen aloittamista erota kattila, vastus ja poltin luotettavasti sähköverkosta, katkaissamalla syöttöjännite ryhmä/pääkeskuksesta.

Varoitus!

Kattilaan on saatettu kytkeä useampia kuin yksi syöttö!

Varmista, että jokainen syöttö on kytketty irti.

5 Vastuksen asennus (17, 17-T ja 30)

Älä aloita tätä asennusvaihetta ennen kuin kaikki ennen asennusta tehtävät toimenpiteet on suoritettu.

Varoitus!

Kattilan ohutlevyjen reunat voivat olla teräviä, käytä asianmukaisia suojakäsineitä asennustyön aikana.

1. Etulevyn irrotus

Irrota kattilan etulevyn kiinnitysruuvit (PH2, 4 kpl)



2. Vedä etulevy pois paikoiltaan

Kattilan ohutlevyjen reunat saattavat olla teräviä, käytä asianmukaisia käsineitä.



3. Mittari- ja ohjauspaneeli

Avaa mittari- ja ohjauspaneelin ruuvit (PH2, 2 kpl)



4. Mittaripaneelin irrotus

Vedä mittaripaneelia varovasti alaspäin ja käännä sitä

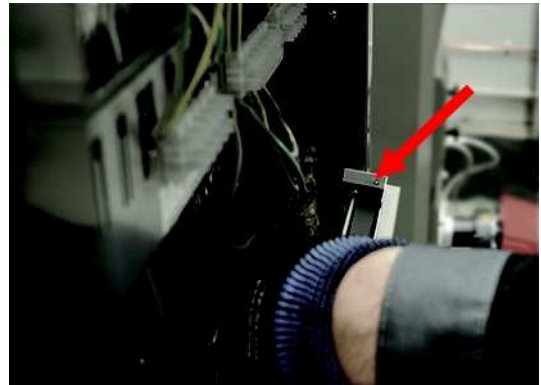
Varo taivuttamasta kapillaariputkia tai sähköjohtoja, jotka on kiinnitetty ohjauspaneeliin.



5. Alaetulevyn irrotus

Avaa alaetulevyn sisäpuolella olevat ruuvit (PH2, 2 kpl)

Taivuta alalevy auki ja avaa alaosassa olevat ruuvit (PH2, 2 kpl)



6. Umpilaipan irrotus

Avaa vastuslaipan ruuvit
(M8/AV13mm, 4 kpl)



7. Laippapinnan puhdistus

Puhdista laippapinta siihen soveltuvalla välineellä. (Veitsi tai taltta)
Laippapinnan tulee olla mahdollisimman puhdas, jotta uuden vastuksen tiivistys onnistuu.



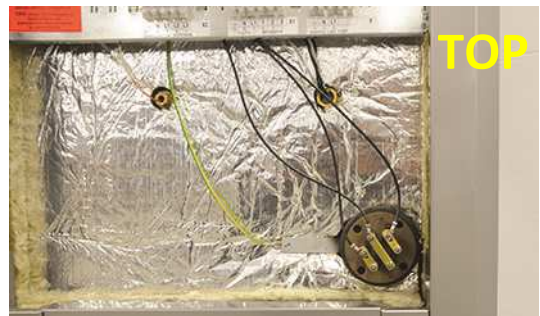
8. Uuden vastuksen asennus

Ota uusi vastus pakkauksestaan ja työnnä se kuvan mukaan paikoilleen. Huomioi johtojen asennussuunta.



Johdot lähtevät vastuslaipasta katsottuna oikealle yläviistoon.

Eco 17T (Top) malli, Asenna vastuksen johdot kuvan "TOP" mukaan, jolloin vastus taipuu alaspäin.



Mikäli vastus törmää kattilan sisällä kannakkeisiin, vastusputkia voi taivuttaa kevyesti eri asentoon.

Ennen vastuksen paikoilleen asettamista varmista, että vastuksen tiiviste on kiinni vastuksessa.



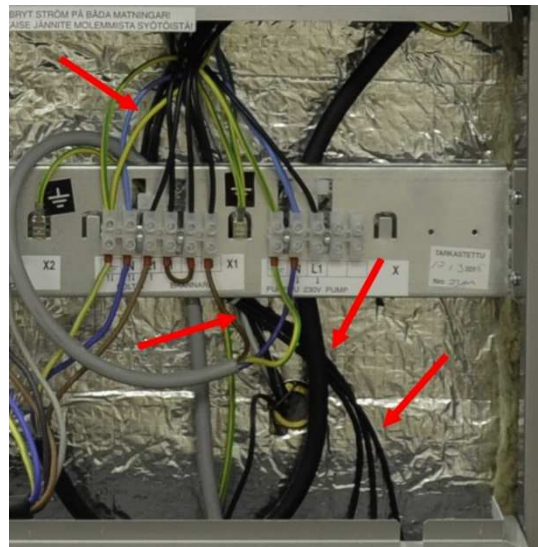
9. Vastuksen kiristäminen

Kiristä vastus paikoilleen
(M8/AV13mm, 4 kpl)



10. Vastuksen johdot

Vedä vastuksen johdot kuvan mukaisesti suo-
jalevyn takaa



11. Vastuksen liittimien asennus

Kytke vastuksen johdot vastuksen termostaa-
tin liittimiin



12. Kattilan täyttö

Täytä kattila vedellä kattilan käyttöohjeen mukaan

Nosta vedenpaine vähintään 1.4 Bar ja tarkkaile laippaa vuotojen varalta.

Mikäli laipan välistä tulee vesitippoja, kiristä laippaa.

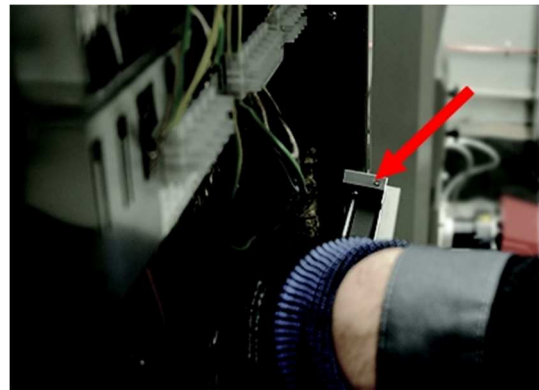
Älä asenna ohutlevyjä liitoksen vuotaessa, se aiheuttaa nopeasti korroosioaurion kattilaan.

13. Alalevyn sulkeminen

Kiinnitä alalevyn ruuvit takaisin paikoilleen (ks. kohta 5.) ja sulje alalevy kääntämällä se paikoilleen.



Tämän jälkeen kiinnitä alalevyn yläosan ruuvit takaisin paikoilleen (PH2, 2 kpl)

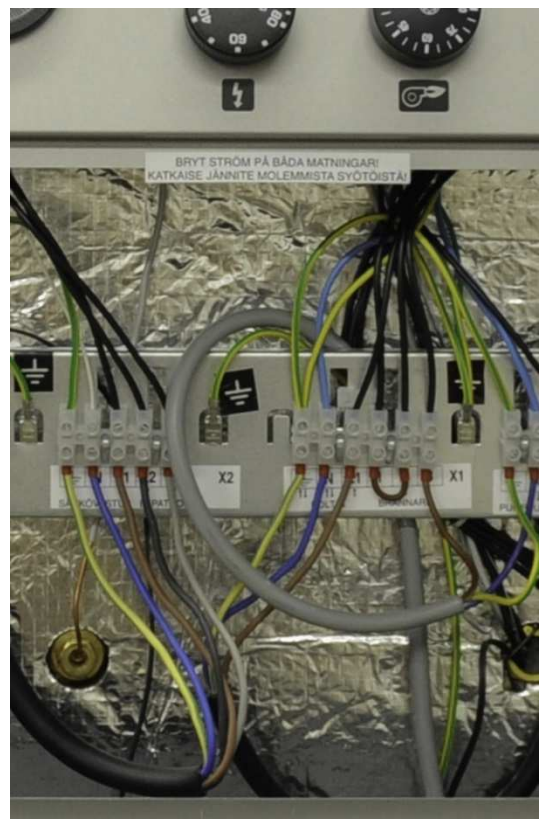


14. Syöttökaapelin kytkentä

Kytke sähkövastuksen syöttökaapeli kytkentärimaan X2

Kytkentä suoritetaan kytkentäriman tarrassa (X2) esitetyn kaavion mukaan

Huomioi vedonpoisto



15. Ohjauspaneelin sulkeminen

Sulje ohjauspaneeli kääntämällä se takaisin paikoilleen ja kiinnittämällä sen ruuvit (PH2, 2 kpl)



16. Etulevyn asennus

Asenna lopuksi etulevy paikoilleen painamalla etulevy paikoilleen ja kiinnittämällä sen ruuvit (PH2, 4 kpl)



6 Vastuksen asennus (40, 50 ja 70)

Älä aloita tätä asennusvaihetta ennen kuin kaikki ennen asennusta tehtävät toimenpiteet on suoritettu.

Varoitus!

Kattilan ohutlevyjen reunat voivat olla teräviä, käytä asianmukaisia suojakäsineitä asennustyön aikana.

1. Etulevyn irrotus

Irrota kattilan etulevyn kiinnitysruuvit (PH2, 4 kpl)



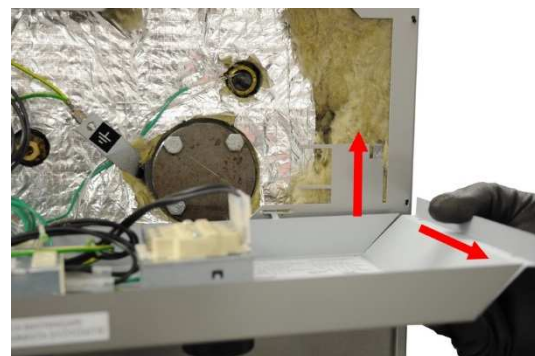
2. Etulevyn avaaminen

Avaa etulevy vetämällä sitä varovasti yläreunasta



3. Saranan aukaiseminen

Nosta ja vedä paneelilevyä siten, että oikea puoli paneelilevystä irtoaa.



4. Umpilaipan irrotus

Avaa laipan ruuvit ja puhdista kattilan tiivestepinta



5. Uuden vastuksen asennus

Ota uusi vastus pakkauksestaan ja työnnä se kuvan mukaan paikoilleen. Huomioi johtojen asennussuunta.

Johdot lähtevät vastuslaipasta katsottuna oikealle yläviistoon.

Ennen vastuksen paikoilleen asettamista varmista, että vastuksen tiiviste on kiinni vastuksessa.



6. Uuden vastuksen kiristäminen

Kiristä vastus paikoilleen
(M8/AV13mm, 4 kpl)



7. Vastuksen liittimien asennus

Kytke vastuksen johdot vastuksen termostaatin liittimiin



8. Kattilan täyttö

Täytä kattila vedellä kattilan käyttöohjeen mukaan

Nosta vedenpaine vähintään 1.4 Bar ja tarkkaile laippaa vuotojen varalta.

Mikäli laipan välistä tulee vesitippoja, kiristä laippaa.

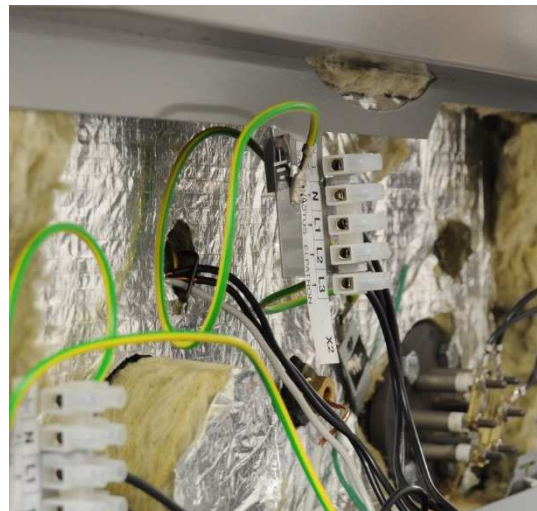
Ohutlevyjä ei voi asentaa liitoksen vuotaessa, koska se aiheuttaa nopeasti korroosiovaurion kattilaan, jolloin kattila alkaa vuotaa vettä.

9. Syöttökaapelin kytkentä

Kytke sähkövastuksen syöttökaapeli kytkentärimään X2

Kytkentä suoritetaan kytkentäriman tarrassa (X2) esitetyn kaavion mukaan

Huomioi vedonpoisto



10. Paneelin sulkeminen

Sulje paneelilevy kääntämällä se takaisin paikoilleen

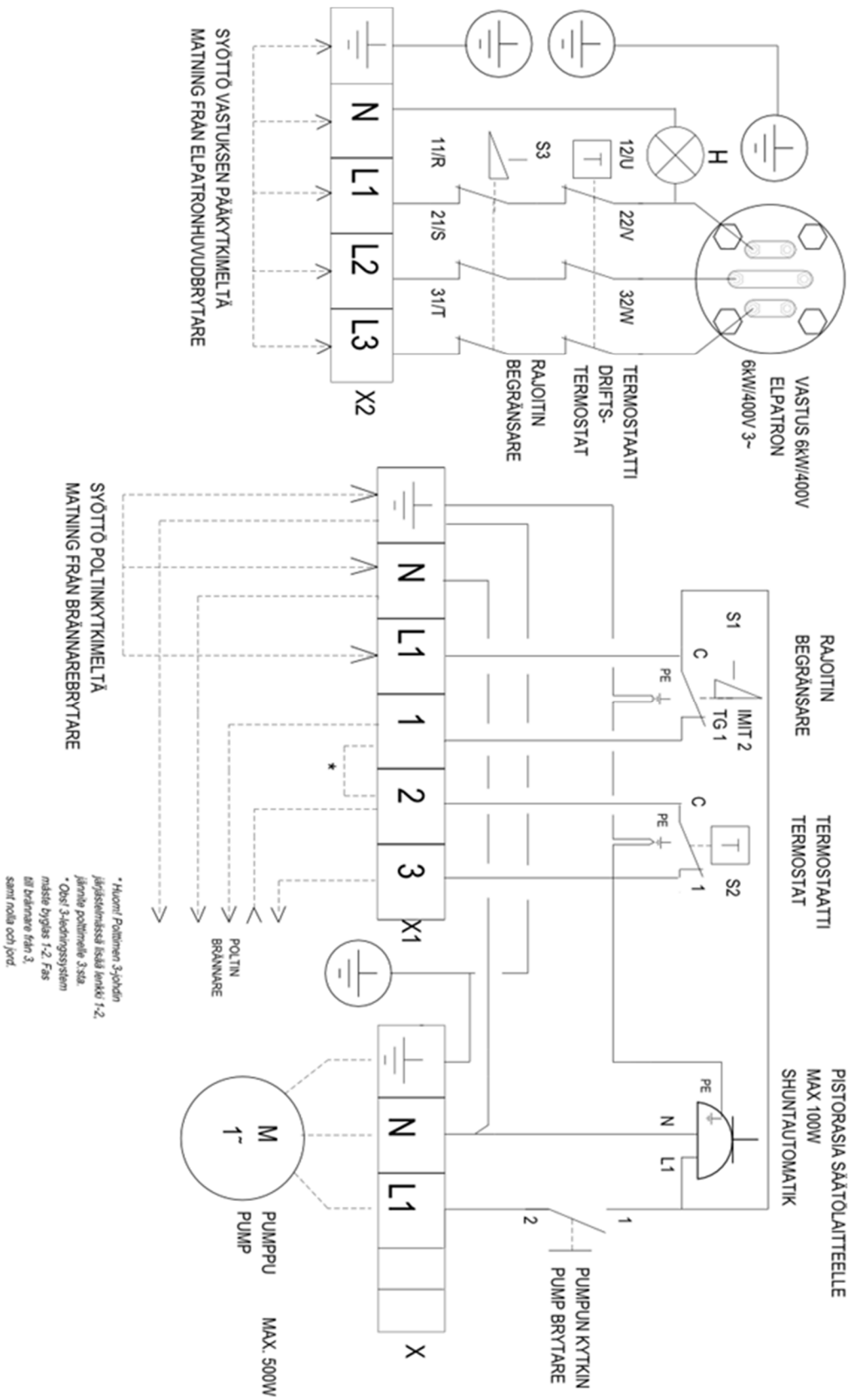


11. Paneelin kiinnitys

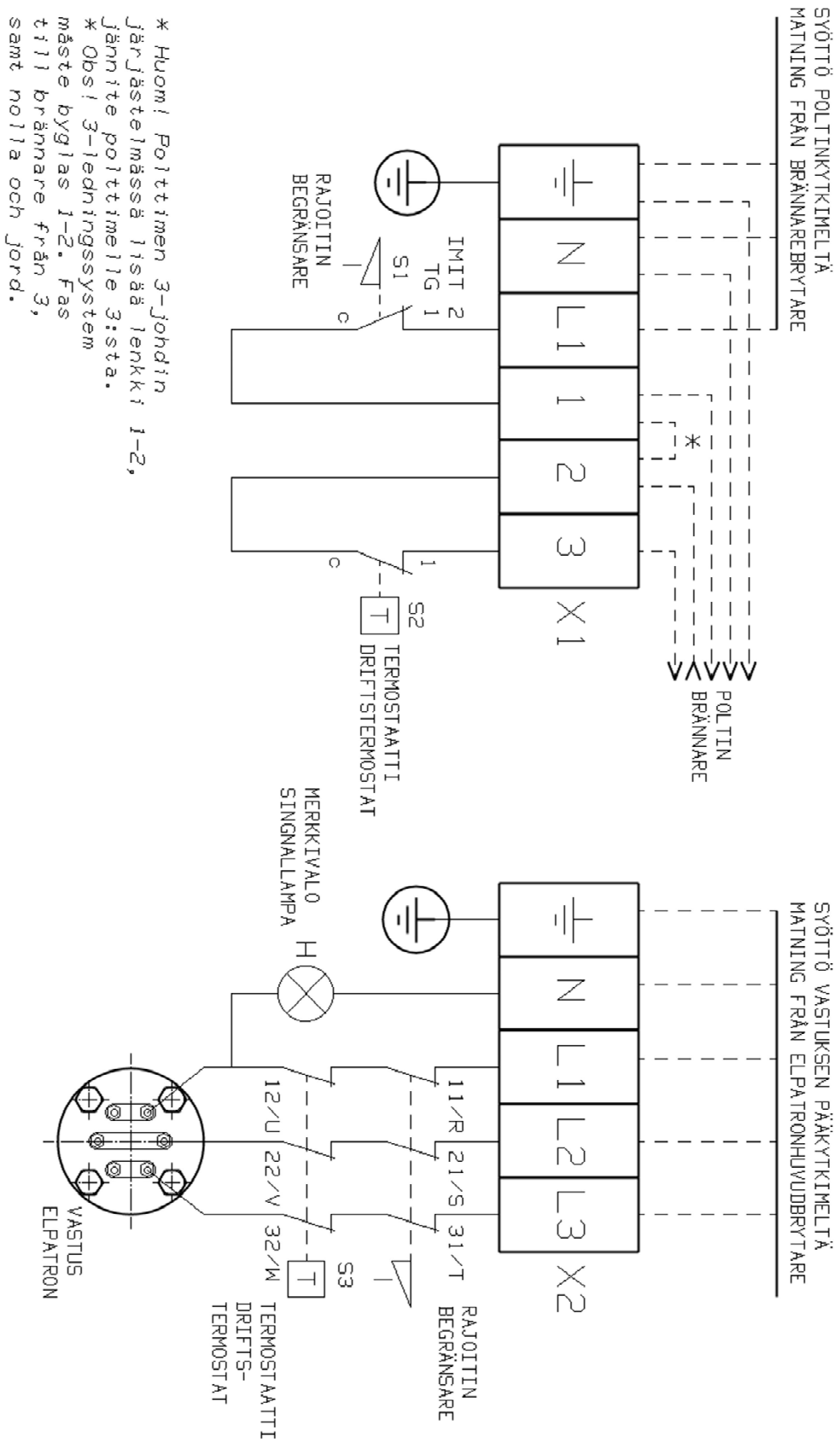
Kiinnitä paneeli ruuvaamalla 4 ruuvia kiinni
(PH2, 4 kpl)



7 Sähkökaavio (Eco 17 – 30)



8 Sähkökaavio (Eco 40 - 70)



Varaamme oikeuden muutokseen. © Kaukora Oy 2015

D104593 r.2